

# ECHOPLAINAIS

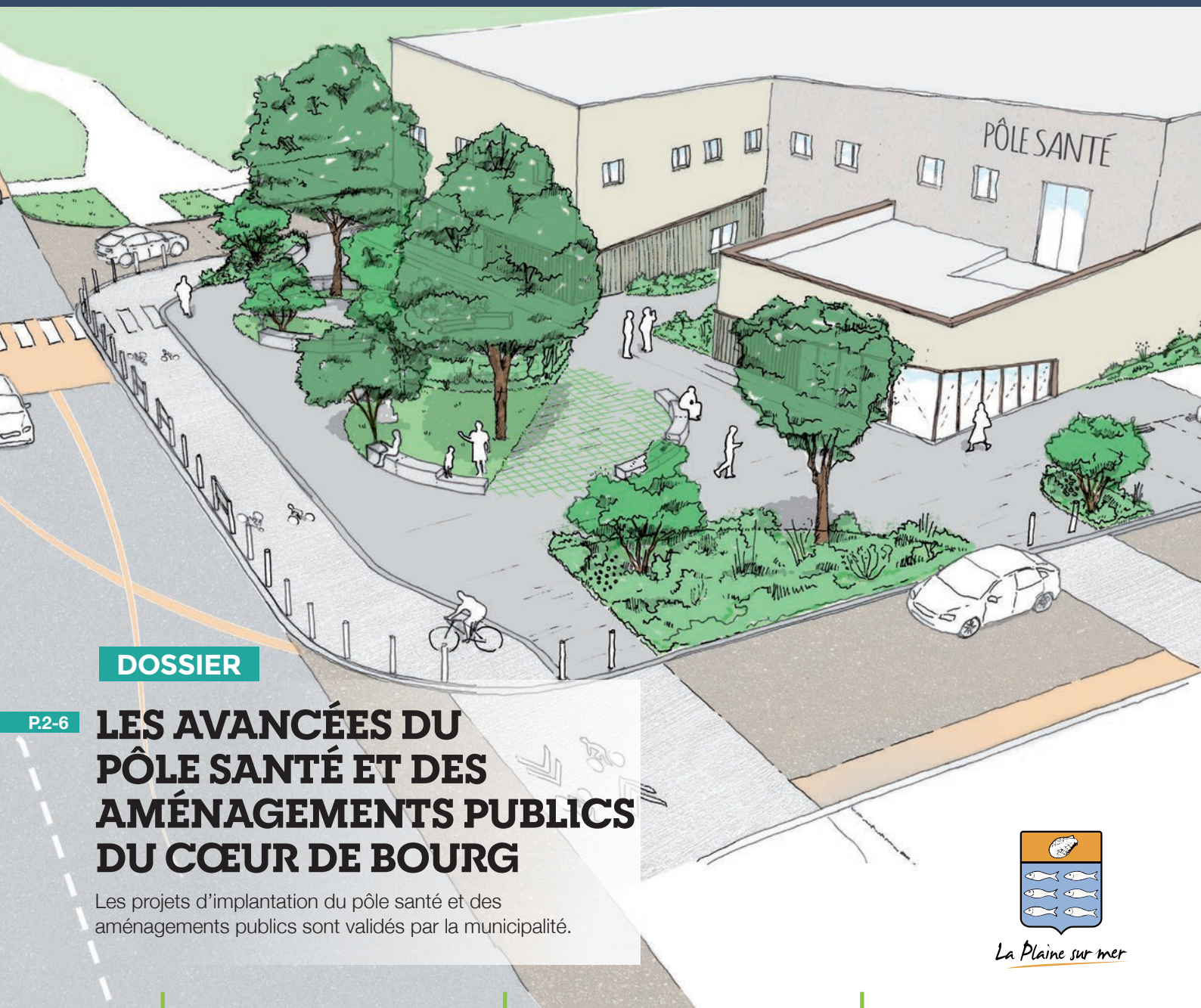
Actualité / Infos / Agenda

Le magazine de votre commune

La Plaine  
sur mer

N°174

Septembre-Octobre 2024

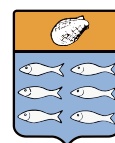


## DOSSIER

P.2-6

### LES AVANCÉES DU PÔLE SANTÉ ET DES AMÉNAGEMENTS PUBLICS DU CŒUR DE BOURG

Les projets d'implantation du pôle santé et des aménagements publics sont validés par la municipalité.



La Plaine sur mer

p. 7

#### RENTRÉE NUMÉRIQUE

Le déploiement de la fibre optique se poursuit sur la commune

p. 8

#### ASSOCIATIONS ACTUS

La rentrée démarre sur les chapeaux de roue pour les associations plainaises.

p. 10

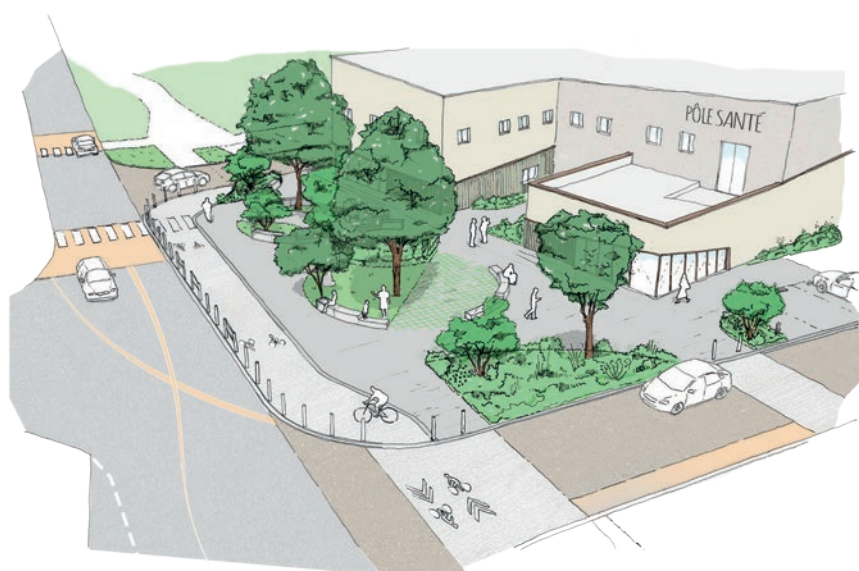
#### CULTURE SALON DU LIVRE ANCIEN ET D'OCCASION

Un nouvel événement littéraire pour tous.

# LES AVANCÉES DU PÔLE SANTÉ ET DES AMÉNAGEMENTS PUBLICS DU CŒUR DE BOURG

En 2021, la commune a lancé une étude urbaine avec l'ambition de conforter la vitalité et la dynamique de centralité du bourg. Cette étude a débouché sur un plan-guide, traduisant une vision à court, moyen et long terme, à travers la définition d'orientations d'aménagement fondatrices sur le foncier des terrains de football.

L'une des premières phases de mise en œuvre de ce plan-guide correspond aux aménagements d'espaces publics sur environ 7000 m<sup>2</sup> autour du futur pôle santé. Cette opération s'accompagnera de la création d'une voie verte reliant l'entrée nord du bourg.



// AMÉNAGEMENT ESPACE PUBLIC // PARTIE PARVIS PÔLE SANTÉ OUEST



## INTERVIEW DE...

**Séverine MARCHAND**  
Maire de la Plaine-sur-Mer

**Où en sont les projets de développement d'un pôle santé et d'aménagement du cœur de bourg par rapport aux objectifs et au planning que vous vous étiez fixé au début de votre mandat ?**

Nous sommes actuellement dans la phase opérationnelle pour ces deux projets. Ce travail est le résultat de nombreuses consultations, auprès des professionnels de santé et, en parallèle, lors des ateliers participatifs de citoyens volontaires. L'inertie des projets est toujours plus importante que prévue, mais l'objectif est en cours d'être atteint : la construction du pôle santé et l'aménagement des espaces publics au pourtour interviendront avant la fin du mandat.

**Qu'apporteront les projets d'aménagement du cœur de bourg et de pôle santé aux Plainais ?**

Nous souhaitons améliorer l'aménagement du cœur de bourg dans une perspective environnementale durable en développant la végétation pour créer des îlots de fraîcheur et une qualité d'espaces publics valorisant les déplacements doux, sans pour autant sous-estimer les besoins de stationnement.

Notre volonté forte d'implanter un pôle santé répond à un besoin essentiel pour les Plainais dans un contexte de désertification médicale. Raison pour laquelle nous voulons être proactifs sur le sujet en créant un pôle qui favorise l'implantation de tous corps médicaux. Ce projet est une réponse aux inquiétudes et aux besoins exprimés par les Plainais parce que je considère que l'accès à la santé fait partie des priorités de la vie de tout être humain.

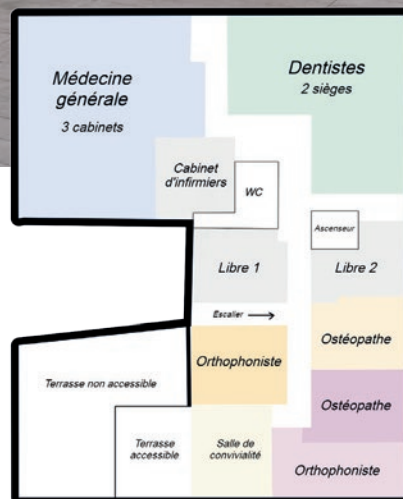


# ↑ PÔLE SANTÉ

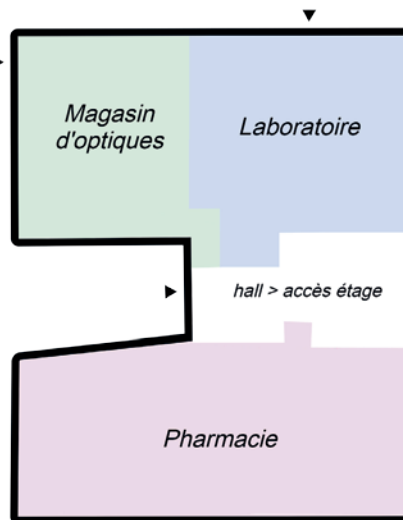
**Le maintien d'une offre de soins de proximité est un enjeu fort pour le territoire, particulièrement pour la médecine générale. C'est pourquoi, depuis 2021, la commune de la Plaine-sur-Mer accompagne et facilite la création d'un nouveau pôle santé.** Il ressort de la démarche participative menée auprès des acteurs de santé de la commune une volonté forte de travailler ensemble sur un même site, autour de la prise en charge globale du patient, pour optimiser les parcours de soin. Aussi le projet de pôle santé doit permettre de regrouper les praticiens qui le souhaitent dans des locaux fonctionnels afin d'y exercer leur activité dans les meilleures conditions.

A ce stade, une dizaine de professionnels a déjà fait connaître son intérêt pour intégrer le pôle santé de la Plaine-sur-Mer. La pharmacie, le magasin d'optiques et un laboratoire s'installeront au rez-de-chaussée. A l'étage se trouveront le pôle de médecine générale, le cabinet d'infirmiers, un cabinet dentaire, des orthophonistes, des ostéopathes ; quelques cellules sont encore disponibles à l'achat ou la location.

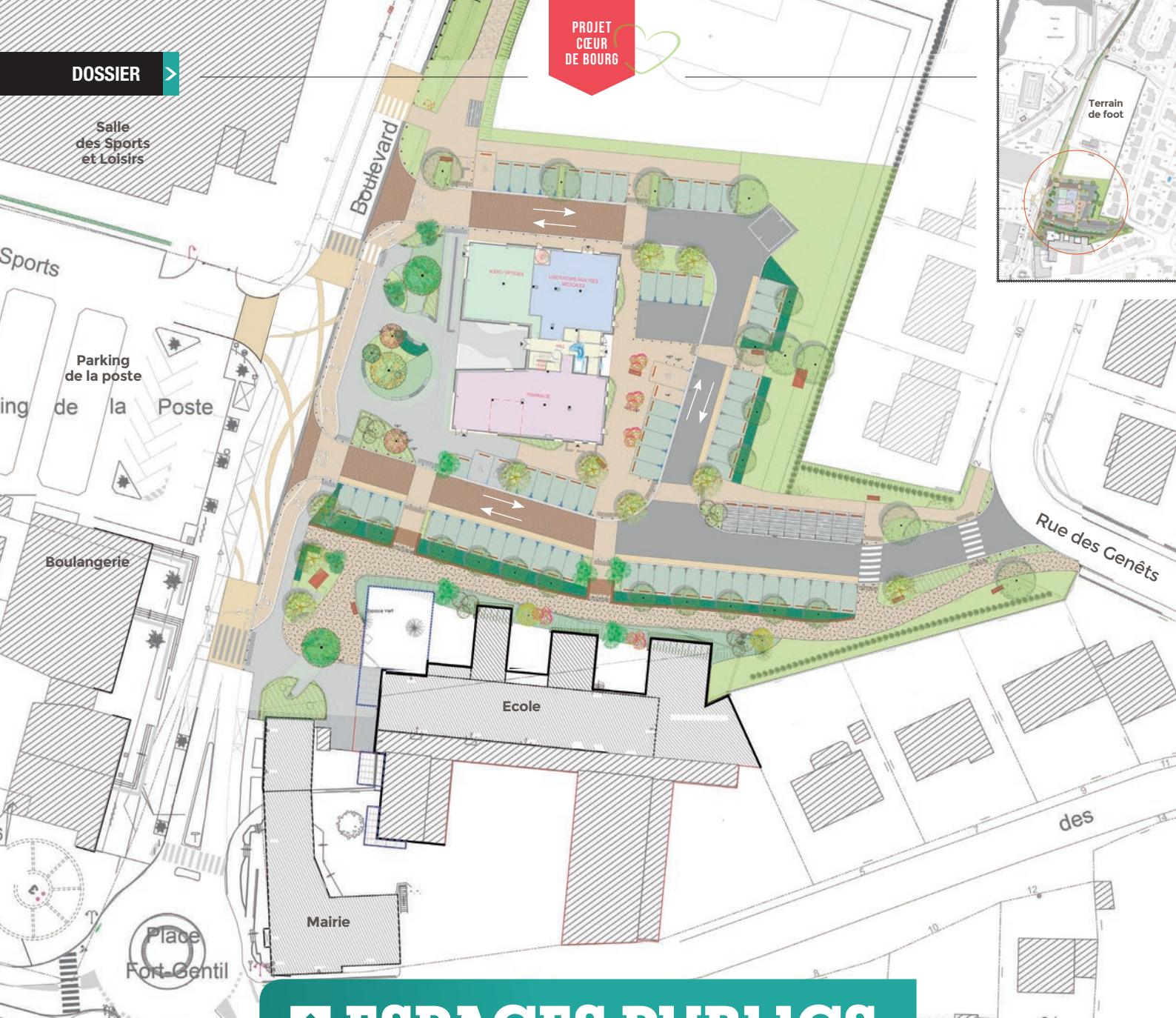
Le bâtiment sera construit par un opérateur privé spécialisé (Office Santé), sur une emprise foncière qui sera vendue à l'opérateur par la commune. La livraison du bâtiment est prévue en 2026. Les espaces publics autour du bâtiment seront aménagés en parallèle par la commune.



// À L'ÉTAGE



// REZ-DE-CHAUSSÉE



## ↑ ESPACES PUBLICS

L'AMÉNAGEMENT DES ESPACES PUBLICS PRÉVOIT :

- 83 STATIONNEMENTS PERMÉABLES
- UN PARVIS VÉGÉTALISÉ
- DES CHEMINEMENTS DOUX
- L'APAISEMENT DES VITESSES
- UNE VOIE VERTE JUSQU'AU SUPERMARCHÉ
- L'EFFACEMENT DES RÉSEAUX

- L'aménagement des espaces publics autour du pôle santé doit répondre aux fonctionnalités d'usages liées à la desserte des équipements, services et commerces du centre-bourg (se déplacer, se stationner...), tout en recherchant la qualité des aménagements urbains et l'appropriation des habitants (déambuler, se rencontrer...). Le choix des matériaux doit asseoir la lisibilité des usages, accompagner la sécurité des parcours et des lieux, et souligner l'identité et l'ambiance recherchées.

- La maîtrise d'œuvre du projet est assurée par Voix Mixtes (urbaniste et paysagiste) et TECAM (bureau d'études VRD).



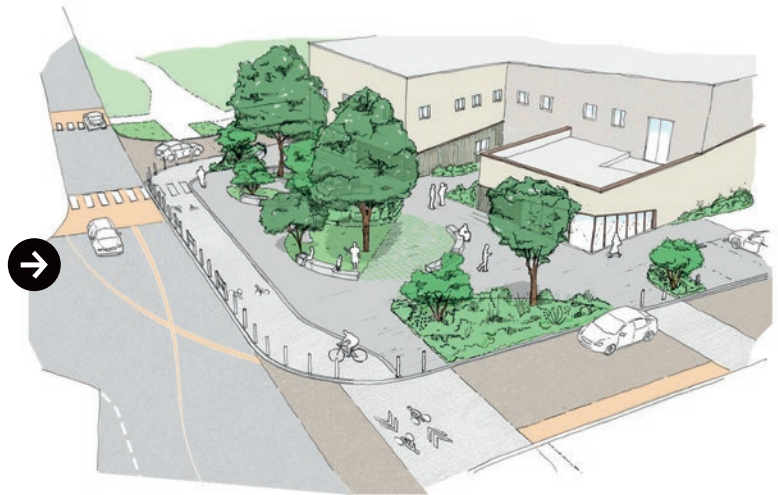


## ➔ VOIRIE

Une voirie à double sens de circulation sera aménagée autour du pôle santé. Elle sera prolongée vers l'Est pour créer une nouvelle connexion avec la rue des Genêts et multiplier ainsi les possibilités de venir ou repartir du cœur de bourg, afin de mieux répartir les flux.

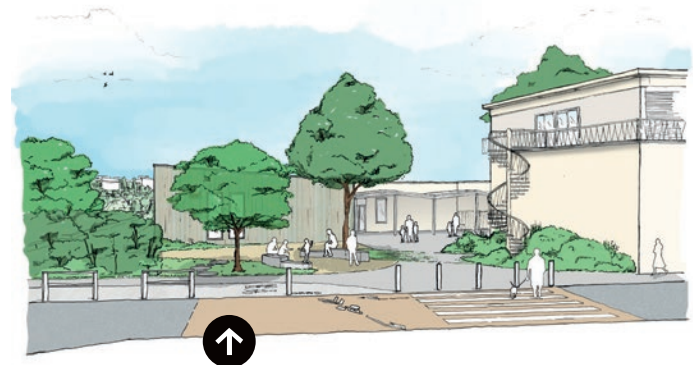
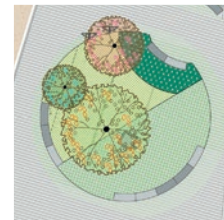
La trame viaire autour du pôle santé sera aménagée sous forme d'une zone 30 km/h, afin que la vitesse de circulation y soit apaisée, et qu'elle soit facilement franchissable par les piétons. Des revêtements de couleur claire seront privilégiés pour limiter l'absorption de la chaleur.

Au droit de l'opération, sur le boulevard des Nations-Unies, l'entrée dans la centralité sera annoncée par un marquage au sol en résine (ellipses) et la mise en évidence des passages piétons.



## ➔ PARVIS DEVANT LE PÔLE SANTÉ

Fondement du plan-guide, le parvis du pôle santé sera inaccessible à la voiture, afin de garder la perspective sur le cœur de bourg mais aussi « faire » place. Le parvis sera animé par des îles de végétation, ayant plusieurs rôles : perméabilité du sol, qualité paysagère et îlots de fraîcheur. Le mobilier urbain servira à la fois à la géométrie des îles et aux assises pour le public (principe de muret-banc en béton). La végétation choisie conservera la transparence sur les vitrines des commerces de santé.



// DES ÎLES DE VÉGÉTATION PRENDRONT PLACE ÉGALEMENT SUR LE PARVIS DE L'ÉCOLE QUI SERA ENTIÈREMENT REPENSÉ.

## ➔ STATIONNEMENTS

Afin de répondre au besoin en stationnement des différents équipements, 83 places seront aménagées. Ces stationnements seront mutualisés pour l'école, l'APS-ALSH, le futur pôle santé, et les commerces. Trois places PMR sont prévues sur le périmètre d'aménagement, ainsi qu'une place livraison pour les besoins du pôle santé.

Une partie des places sera aménagée en zone bleue pour favoriser la rotation des véhicules aux abords des différents équipements.

Les zones de stationnements, aménagées en pavés disjoints, seront perméables pour favoriser l'infiltration des eaux pluviales. Elles seront également ombragées pour le confort d'été.

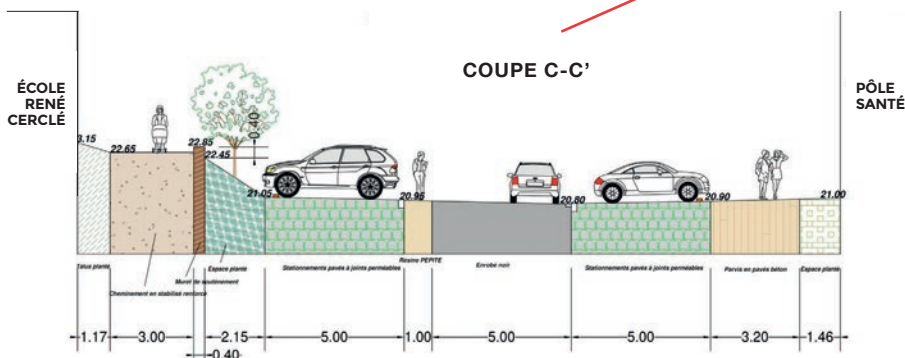
De nombreux stationnements vélos sont également prévus.



## ➔ CHEMINEMENT DES PIÉTONS ET VÉLOS

Les piétons et les vélos devront pouvoir se déplacer facilement et de manière sécurisée aux abords des différents équipements : pour cela, l'ensemble du périmètre aménagé sera maillé par les cheminements doux, en se connectant aux espaces existants. Une attention particulière sera portée aux traversées de voies et de carrefours (régime de priorité clair pour les usagers). Le long du parvis du pôle santé, la piste cyclable sera séparée de l'espace dédié aux piétons.

Un cheminement doux, surélevé par rapport à la voirie, sera aménagé au nord de l'école et relié aux entrées du bâtiment ; des escaliers donneront l'accès aux zones de stationnement en contrebas, et les cheminements PMR seront assurés.



## ➔ MOBILIER URBAIN

Des bancs et tables de pique-nique seront répartis sur l'espace public. Le choix des mobiliers se fera en cohérence avec l'existant.

## ➔ VÉGÉTATION

Les parvis donnant sur le boulevard seront animés par les îles végétales, articulées autour d'arbres de haute tige, de bosquets, de parterres ornementaux, de zones enherbées et de pavés. Les zones de stationnement seront ombragées ; le cheminement au nord de l'école sera accompagné d'une trame verte généreuse.

## ➔ TRAITEMENT DES RIVES

À l'arrière du pôle santé, un jardin trouvera sa place le long des maisons ; les haies existantes seront conservées pour préserver l'intimité des jardins.

## ➔ VOIE VERTE

Conformément au schéma cyclable, et après effacement des réseaux d'électricité, une voie verte sera aménagée le long du boulevard des Nations-Unies sur environ 450 m jusqu'à l'entrée du bourg : elle viendra se connecter à la liaison douce existante. La voie verte sera séparée du boulevard, selon les tronçons, par une bande végétale ou du mobilier urbain. Un plateau surélevé sera aménagé au carrefour avec la rue des Filets.



## COÛT GLOBAL ET PLANNING DES TRAVAUX

Au stade des études de maîtrise d'œuvre, le **coût global de l'opération pour l'aménagement des espaces publics est estimé à 1,5 M€ TTC**, comprenant la voie verte et les effacements de réseaux.

**La commune ne prend pas en charge la construction du bâtiment qui est une opération privée.**

Les travaux (espaces publics et pôle santé) devraient **débuter conjointement à l'automne**, sous réserve des résultats de la consultation des entreprises. **La fin des travaux est prévue début 2026.**

## POUR INFO

### LE DOSSIER COMPLET POUR L'EXTENSION DE LA ZAC CENTRE-BOURG EST DISPONIBLE

Suite aux inventaires environnementaux et à la modification du périmètre du projet, le dossier de création modificatif de la ZAC «extension du centre-bourg» est mis à la disposition du public par voie électronique au mois de septembre 2024.

Le dossier complet est consultable sur le site internet de la Mairie, rubrique « Vie municipale » - « Grands projets » - « ZAC CENTRE BOURG ». Vous pourrez adresser vos observations concernant le projet modifié, à l'adresse : [enquete.publique@laplainesurmer.fr](mailto:enquete.publique@laplainesurmer.fr)

La publication de la synthèse des observations du public sera, à la suite de la procédure, mise en ligne sur le site internet de la commune pendant au moins 3 mois.

## TRAVAUX AU NIVEAU DU RUISSEAU DE LA SAULZAIE ET DE LA RUE JEAN MOULIN

Pornic agglo Pays de Retz vous informe de la réalisation de travaux de restauration morphologique du ruisseau de la Saulzaie et de modification du busage de la route de la Saulzaie afin d'améliorer la qualité des milieux aquatiques, de réduire le risque d'inondation et de répondre aux objectifs du SAGE Estuaire de la Loire projetant une bonne qualité des eaux à l'horizon 2027. Les travaux concerneront le pont de l'avenue de la Saulzaie et le tronçon du ruisseau compris entre l'avenue de la Saulzaie et la rue Jean Moulin. Le début des travaux est prévu fin septembre pour une durée prévisionnelle de deux mois.

**Pour plus de renseignements, contactez le service gestion des milieux aquatiques, prévention des inondations GEMAPI : 02.51.74.07.16**

## DU NOUVEAU AU CCAS

### De nouveaux ateliers sur la nutrition

Pour la rentrée, le CCAS lance de nouveaux ateliers sur le thème de la nutrition.

« Bien dans son assiette, bien dans sa tête et dans son corps » c'est l'objectif que le CCAS se fixe. Des astuces, des recettes, des conseils, tout un programme pour être et rester en bonne santé. La commune de La Plaine-sur-Mer a sollicité et obtenu une aide de la Conférence des Financeurs pour organiser 6 ateliers centrés sur la nutrition des seniors au cours de l'automne 2024. Ces rencontres seront animées par un(e) diététicien(ne) et se dérouleront à la salle des loisirs, rue de Préfailles, à La Plaine-sur-Mer.

### Des gestes qui sauvent

Chute, perte de connaissance, blessure... que faire en attendant les secours ? En partenariat avec Mutualia et la Protection Civile, le CCAS de La Plaine sur Mer organise une session de sensibilisation et formation aux gestes de premiers secours en direction des plus de 60 ans. Le lundi 14 octobre 2024 à 14h30 salle des Loisirs, rue de Préfailles, 44770 La-Plaine-sur-Mer.

### Une journée en Brière

Pour la 3<sup>ème</sup> année consécutive les CCAS de La Plaine sur Mer et de Pornic en lien avec les associations Caritas et Réso, proposent une sortie découverte en Brière le samedi 21 septembre 2024, de 8h30 à 18h pour les journées européennes du patrimoine.

#### AU PROGRAMME :

- Visite de la Maison de la mariée et chaudière briéronne ;
- Balade en chaland (45mn) ;
- Pique-nique à Saint-Joachim (salle paroissiale) ;
- Visite de «Au tour du Morta», atelier-boutique d'objets en bois à Saint-Joachim, accès au belvédère.

Renseignements et inscription obligatoire pour toutes les animations du CCAS : 02.40.21.18.72 / ccas@laplainesurmer.fr

## RENTRÉE CITOYENNE

### NOUVELLE FORMULE POUR LA RENTRÉE DU CONSEIL MUNICIPAL DES ENFANTS

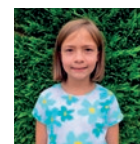
Pour cette année scolaire 2024/2025 l'organisation du Conseil Municipal des Enfants (CME) évolue. 5 candidats des classes de CM2 de nos deux écoles seront élus par leurs camarades de classes et deviendront leurs ambassadeurs. Ils prépareront avec les conseillers municipaux adultes les actions, les visites, les projets lors de réunions mensuelles. Dans le but d'impliquer le plus d'enfants possible, ces élus seront chargés de promouvoir et de communiquer auprès de leurs classes sur les actions qu'ils mèneront durant l'année de leur mandat. L'ensemble des élèves des classes de CM2 auront ainsi le choix de participer aux actions proposées et se verront remettre une carte citoyenne.

### 3 BONNES RAISONS DE PARTICIPER AU CME

**1** « Participer au CME permet d'apprendre plein de choses sur le fonctionnement de la mairie et de ses services, ce qui permet de mieux comprendre comment la commune fonctionne. »

**2** « On a pu visiter des institutions publiques comme la mairie de La Plaine-sur-Mer et l'hôtel du département à Nantes par exemple. »

**3** « Avec les élus, on participe à des cérémonies officielles pour le 8 mai 1945 ou le 11 novembre - jour de l'Armistice où on commémore les soldats morts pour la France pendant la Première Guerre Mondiale. »



Léonie, 10 ans, élève de CM2  
Élue du CME 2023-2024

## RENTRÉE CONNECTÉE

### LE DÉPLOIEMENT DU RÉSEAU DE FIBRE OPTIQUE SE POURSUIT...

Après les hameaux en périphérie du centre, le déploiement de la fibre optique se poursuit pour alimenter en très haut débit les habitants de notre commune. Ce déploiement est mené par le Conseil Départemental de Loire-Atlantique. Ce dispositif s'inscrit dans le Plan France Très Haut Débit voulu par le Président de la République François Hollande.

Enjeu de développement équilibré des territoires, dans le cadre d'une délégation de service public, le Département a retenu le groupement conduit par la société AXIONE pour répondre à l'objectif « 100 % fibre d'ici 2025 ». Les solutions techniques de référence (choix du tracé, support aérien, armoire, fourreau...) mises en œuvre, relèvent de ce délégataire. La commune intervient uniquement pour la délivrance d'une permission de voirie qui correspond à une autorisation d'occuper le domaine public communal, avec emprise au sol. Elle s'applique aux travaux qui modifient le domaine public sur le sol ou dans le sous-sol, tels que la pose de canalisations aériennes ou de réseaux souterrains. A ce jour, la commune peut refuser cette autorisation seulement si la protection du domaine public ou la sécurité de la circulation n'était pas garantie.

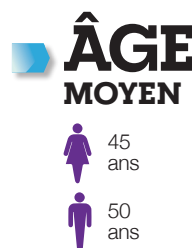
Des poteaux ont dû être ajoutés à ceux existants qui ne peuvent pas supporter de charge supplémentaire et qui, pour la plupart, servent à délivrer l'électricité. A la fin de cette année, 5039 locaux seront raccordés au réseau de fibre optique. Il appartiendra alors aux Plainais d'adhérer à ce service.



## RENTRÉE MUNICIPALE

### POINT SUR LES EFFECTIFS MUNICIPAUX

C'est la rentrée pour les agents de la municipalité de La Plaine-sur-Mer. L'occasion de faire le point sur les effectifs au 1<sup>er</sup> septembre 2024.



SAMEDI 7 SEPTEMBRE 9H30-15H30

# COUP D'ENVOI DU FORUM DES ASSOCIATIONS !



Véritable temps fort de la rentrée, le forum des associations est chaque année l'occasion de découvrir ou redécouvrir le maillage associatif plainais dynamique et diversifié. Une quarantaine d'associations seront présentes le samedi 7 septembre au pôle associatif de l'Ormelette pour vous aider à choisir vos activités de loisirs et/ou de bénévolat pour les mois à venir. Au programme, de nombreuses démonstrations seront organisées tout au long de l'événement.

Forum des associations samedi 7 septembre 9h30-15h30 – Pôle associatif de l'Ormelette, 2 rue Jean Moulin, 44770 La Plaine-sur-Mer. En cas de pluie, repli dans les salles des bâtiments 4 (vert) et 5 (jaune) du pôle associatif de l'Ormelette et annulation des démonstrations.

## PROGRAMME DES DÉMONSTRATIONS À L'ANGLE DU BÂTIMENT N°4 (VERT)

**10H - 10H30** Danser à La Plaine - Présentation par les adhérentes de la Danse de salon « Solo », participation possible du public.

**10H30 - 11H00** Créa Corps - Démonstration de « Gym Form » : gymnastique pour adultes sur fond musical rythmé.

**11H00 - 11H30** Air & Fitness - Démonstration de yoga aérien et Fit Springs avec un portique (pilate avec des sangles).

**11H30 - 12H00** Jeong Tong Taekwondo Dojang 44 - Démonstration de figures.

**12H00 - 12H30** Aïkido - Démonstration, compréhension des techniques et du lien relationnel.

**12H30 - 13H00** Sapeurs-pompiers Préfailles - La Plaine-sur-Mer - Diffusion sur écran du métier et gestes de secours à victime avec voiture épave sur place (stand 18).

## DÉMONSTRATIONS EN CONTINU

**STAND N°4** Atelier SOLID'R - Démonstration de fabrication d'objets en bois, ouverte à tous encadrée par un artisan.

**STAND N°11** Club Slot Sud Bretagne - Présentation de modèles réduits de circuits routiers sur piste autour d'un circuit électrique, participation possible des personnes de plus de 12 ans.

**STAND N°11** Carrom Club de Retz - Démonstration et explication du billard indien, jeu pratiqué sur un plateau en bois, public à partir de 6 ans et plus.

**STAND N°17** Association Sportive de Pétanque - Démonstration, pratique de la pétanque et jeu provençal.

**STAND N°19** Joalland Équitation - Balades à dos de poneys sur un petit parcours de quelques minutes. Les débutants seront pris en charge par un accompagnateur.

**STAND N°25** Festi'Char - Réalisation de papillotes et visite du char.

## → ACALP : FOCUS SUR LE SALON DES ARTISANS ET COMMERÇANTS

Le salon des artisans et commerçants de La Plaine-sur-Mer est de retour le samedi 5 octobre prochain à la salle des sports. Au programme de cet événement tout public gratuit organisé par l'ACALP : échanges avec les adhérents de l'association, tables rondes thématiques organisées par Pornic Agglo, défilé de mode et démonstrations des sapeurs-pompiers.

Un événement qui « plaît autant au public qu'aux adhérents tant il correspond aux valeurs de l'association. L'objectif pour nous est de faire en sorte que les adhérents et le public se rencontrent, se connaissent et se recommandent dans un esprit de solidarité », assure Laurane Troussard, secrétaire de l'association des commerçants et artisans

de La Plaine-sur-Mer.

« Notre rôle est d'aider les chefs d'entreprises qui souhaitent sortir de l'isolement et mettre en lumière nos 55 adhérents tout au long de l'année via divers événements pour valoriser leurs activités et inciter les Plainais à se rendre compte de la diversité des entreprises de leur commune », complète Jennifer Boucard, présidente de l'ACALP.

**Samedi 05 octobre - 10h à 18h - Salle des sports Espace sports et loisirs, avenue des sports à La Plaine-sur-Mer.**

**Gratuit - Tout public. Restauration et bar sur place.**

Pour tout renseignement : [acalp.laplaîne@gmail.com](mailto:acalp.laplaîne@gmail.com)





## ➔ UNE NOUVELLE CHORALE À LA PLAINE-SUR-MER

L'école de musique ABACADA met en place une chorale pour adultes tous les lundis de 20h30 à 22h dans la salle annexe du cinéma de Préfailles. Pour diriger la chorale, l'association fait appel à Guillaume Journey. Cet artiste pop de la scène nantaise est à la fois chanteur, guitariste, compositeur et professeur de chant pour Scenissim'o à Pornic depuis plusieurs années.

L'association ouvrira également une classe d'éveil musical pour les 5-7 ans, dirigée par Antoine Ménard tous les mercredis.

**Pour plus d'informations, venez rencontrer ABACADA au stand 24 du forum des associations ou contactez-les à : [ecole.abacada@gmail.com](mailto:ecole.abacada@gmail.com) / 06 07 91 71 37**



## ➔ ZOOM SUR... L'ASSOCIATION « DANSE ET VOUS »

L'association plainaise de danse a présenté en juillet dernier son spectacle « Caritativement vôtre ».

L'objectif : mettre à l'honneur trois associations œuvrant contre des maladies ou menants des combats humanitaires. A l'issue du spectacle, 750€ ont pu être ainsi reversés aux trois associations choisies : « Rire médecin », « Vaincre la mucoviscidose » et « Ma parenthèse ».

Outre les riches échanges suscités entre danseurs lors de la création du spectacle, la chorégraphe, Gaëlle Lecacheur et l'association « Danse et vous » souhaitent mettre en lumière ces structures et faire germer la solidarité. A l'avenir, le bureau de l'association a décidé de reconduire cette action en faisant un don à une association chaque année à l'aide des recettes du spectacle de danse.



## ➔ BADMINTON CÔTE DE JADE : UN CLUB QUI MONTE

Félicitations également à l'association Badminton Côte de Jade qui a enregistré d'excellents résultats en fin de saison dernière et qui a obtenu cet été le label EFB 2 étoiles. Une labellisation qui valorise une formation de qualité pour les jeunes et permet de participer aux premières compétitions. Un label qui prend tout son sens puisque plusieurs jeunes ont performé aux différents tournois auxquels ils ont participé la saison dernière. Enfin, l'équipe seniors mixte après avoir terminé première de sa poule, vient d'obtenir son billet pour évoluer en D2 la saison prochaine. L'équipe vétérans après avoir terminé première de sa poule, vient d'obtenir son billet pour évoluer en D3 la saison prochaine. Puis, l'équipe homme a terminé seconde cette saison.

## RESTAURANT

### AU RETOUR DU MARCHÉ

## UN ADHÉRENT À FÉLICITER

Parmi les adhérents de l'ACALP, il y a le restaurant « Au retour du marché », qui a obtenu il y a quelques mois la plaque du Collège Culinaire de France avec son appellation Artisans Militants de la Qualité. Ce label incarne une nouvelle culture des métiers de l'artisanat culinaire, en alternative à l'industrialisation et à la standardisation de la production, de la restauration et de l'alimentation.

En sus, les gérants du restaurant, Perrine et Maxime, ont également obtenu le label Or Rouge : label de qualité et de traçabilité pour le bœuf de race limousine française. Pensez à venir les féliciter !



# 1<sup>ÈRE</sup> ÉDITION DU SALON DU LIVRE ANCIEN ET D'OCCASION À LA PLAINE-SUR-MER

Le temps d'un week-end, le samedi 19 et dimanche 20 octobre 2024 à La Plaine-sur-Mer, l'association 9e Île, en collaboration avec le service de lecture publique plainais – la Médiathèque Joseph Rousse – vous invite à une nouvelle manifestation culturelle littéraire : le Salon du livre d'ancien et d'occasion 9&Co.

Cet événement a pour concept innovant de conjuguer deux pratiques livresques : celle du livre ancien et celle de la bande dessinée.

Au programme : dix librairies spécialisées en livres anciens venus de toute la France ; deux artistes de bande dessinée – dont Jean Harambat, qui signe le magnifique dessin original de l'événement – et une éditrice Dargaud ; une librairie « moderne », L'Embellie de La Bernerie-en-Retz ; deux expositions originales consacrées à la thématique de l'année, « Littérature et bande dessinée » ainsi que « Mes femmes (et mes hommes) de lettres », accompagnées de médiations avec les scolaires de la commune.

Lors de ce salon, vous pourrez également acquérir en avant-première le manga de la nouvelle collection Toteï, qui se déroule justement, en partie, à La Plaine-sur-Mer !

À noter que 9&Co est soutenue par une équipe étudiante en médiation culturelle de l'ESTHUA, Faculté de tourisme, culture et hospitalité (Université d'Angers) et de partenaires locaux tel que le chef étoilé Mathieu Guibert du restaurant « Anne de Bretagne ».

**Infos pratiques : Samedi 19 et dimanche 20 octobre de 9h à 18h – Salle des fêtes – Espace sports et loisirs, avenue des sports à La Plaine-sur-Mer. Entrée gratuite. Tout public. Restauration sur place.**



## POURQUOI UN SALON DU LIVRE À LA PLAINE-SUR-MER ?

**SÉVERINE MARCHAND,  
MAIRE DE LA PLAINE-SUR-MER**

Il y a quelques années, la médiathèque organisait des animations autour du livre pendant les vacances d'octobre. Les élus souhaitaient donc recréer un temps fort littéraire le temps d'un week-end pendant les vacances scolaires en dehors de la saison estivale. L'idée était aussi d'apporter un coup de projecteur sur la commune de La Plaine-sur-Mer en organisant un événement important accessible facilement pour les Plainais. Une typologie d'événement habituellement réservée aux grandes villes. L'objectif est qu'à terme,

le salon prenne de l'ampleur et fasse germer d'autres propositions de projets complémentaires sur la même période.

## QUELS SONT LES TEMPS FORTS DU SALON À NE PAS MANQUER POUR LES PLAINAIS ?

**FLORENCE PIZAGOU-LOGERIE,  
RESPONSABLE DE LA MÉDIATHÈQUE DE  
LA PLAINE-SUR-MER**

« Le salon offre la possibilité de trouver des ouvrages rares qui raviront un public initié, passionné ou curieux mêlant les styles, les

époques, les genres et la bande dessinée. Cet événement, c'est aussi des rencontres de libraires passionnées, d'auteurs et éditeur présents durant les deux jours, qui, à l'occasion de tables rondes présenteront leur travail et leurs passions. Les visiteurs y découvriront également 2 expositions réalisées par l'Association 9ème Île autour des adaptations littéraires en Bande dessinée. Puis ce sera l'occasion de vivre le lancement du 1er manga Toteï, une collection de mangas dédiée aux formations et métiers de l'hôtellerie et la restauration et dont le premier tome vient illustrer le parcours d'Émy, alternante au restaurant étoilé Anne de Bretagne. »

**MEDIA  
THÈQUE  
JOSEPH  
ROUSSE**

## INFOS >

### RECENSEMENT CITOYEN OBLIGATOIRE

Les jeunes garçons et jeunes filles domiciliés sur la commune, **nés en septembre et octobre 2008** sont priés de bien vouloir se présenter en mairie, munis de leur pièce d'identité, du livret de famille et d'un justificatif de domicile afin de se faire recenser.

## → ETAT CIVIL

### Naissances

Tous nos vœux de bonheur aux parents de

- **Raphaël PINTURIER**, né le 12 mai 2024 à Saint-Nazaire
- **Éléonore PROFFIT**, née le 26 mai 2024 à Saint-Nazaire
- **Lila MOREAU**, née le 30 mai 2024 à Saint-Nazaire

### Décès

Nos sincères condoléances aux familles et aux proches de

- **Armande HUBERT, 74 ans**, le 25 mai 2024 à Nantes
- **Joseph ANDRIET, 79 ans**, le 30 mai 2024 à Pornic
- **Geneviève PAYET-LABONNE, née ROOS, 64 ans**, le 03 juin 2024 à La Plaine-sur-Mer
- **Marie GRIAS, née BEAUGÉ, 100 ans**, le 06 juin 2024 à La Plaine-sur-Mer
- **Jean GÉRARD, 83 ans**, le 04 juin 2024 à Nantes
- **Roger BLUCHET, 94 ans**, le 14 juin 2024 à Saint-Nazaire
- **Joël BÉRANGER, 78 ans**, le 25 juin 2024 à La Plaine-sur-Mer
- **Bernadette BOIZIAU, née VINCENDEAU, 90 ans**,

le 05 juillet 2024 à Saint-Nazaire

- **Maryvonne DESFONTAINE, née BOULANGER, 89 ans**, le 06 juillet 2024 à Nantes
- **Marie COLLIN veuve MONNIER, 100 ans**, le 15 juillet 2024 à La Plaine-sur-Mer
- **Hubert JAFFRÉ, 85 ans**, le 16 juillet 2024 à Pornic
- **Paulette ROUSSE, née SOUCHET, 78 ans**, le 15 juillet 2024 à Campbon

### ERRATUM

*Une coquille s'est glissée dans notre Echo plainais de juillet-août. Nous présentions Anne Meignen comme assistante maternelle. Or, bien qu'elle propose ses services de garde d'enfants à leur domicile, elle ne dispose pas de l'agrément d'assistante maternelle et ne peut donc pas être présentée comme telle.*

# AGENDA SEPTEMBRE / OCTOBRE

## TOUS LES LUNDIS DE SEPTEMBRE

### PORTES OUVERTES CLUB DE BRIDGE

Le Cercle de Bridge Le Cormier vous convie à des parties libres de bridge pour permettre aux débutants ou non de découvrir le bridge dans une atmosphère conviviale et détendue. De 14h00 à 18h00. Pôle associatif de l'Ormelette - Batiment 5 - jaune.

**Gratuit. Tout public de 18 à 98 ans. Renseignements :** [bridge.cormier@orange.fr](mailto:bridge.cormier@orange.fr) / 06 07 22 22 00

## LES MARDIS EN SEMAINES IMPAIRES

### AIDE A L'USAGE DU NUMÉRIQUE

Vous avez besoin d'un coup de pouce pour utiliser vos outils numériques ? Hugo De Oliveira, conseiller numérique de Pornic Agglo Pays de Retz, vous accueille à la mairie de la Plaine-sur-Mer les mardis des semaines impaires, de 9h00 à 12h00.

**Pour apprendre à résoudre vos soucis informatiques vous pouvez dès maintenant prendre rendez-vous en appelant le 02 40 21 50 14.**

## SAMEDI 7 SEPTEMBRE

### FORUM DES ASSOCIATIONS

De 9h30 à 15h30 - Pôle associatif de l'Ormelette, La Plaine-sur-Mer. Plus d'infos page 8.

## MERCREDI 11 SEPT ET 09 OCT

### ATELIER DES P'TITES MAINS

Lucette et Agnès vous proposent des activités créatives autour du papier, carton, feutrine, crépon... Pour les enfants de 6 à 10 ans. A 15h30. Médiathèque

Joseph Rousse.

**Durée : 1h15. Gratuit sur réservation au 02 51 74 81 92.**

## SAM. 21 & DIM. 22 SEPTEMBRE

### JOURNÉES EUROPÉENNES DU PATRIMOINE (JEP)

Le programme 2024 des Journées Européennes du Patrimoine est en ligne. Une 41<sup>e</sup> édition sous le thème : routes, réseaux et connexions & patrimoine maritime ! 113 animations sont proposées par les acteurs du territoire, recensant les richesses diverses du patrimoine en Pays de Retz historique.

**Retrouvez l'intégralité des événements organisés avec la carte interactive suivante :**



## À LA PLAINE-SUR-MER :

### • RANDONNÉES « À LA DÉCOUVERTE DES CALVAIRES PLAINAIS »

Comme l'an dernier, la mairie en collaboration avec l'association "La Plaine-Préfailles, ça marche !" propose deux randonnées pour honorer les calvaires plainais au départ du monuments aux morts de La Plaine-sur-Mer.

-9h : départ randonnée 10km

-10h30 : départ randonnée 5km

**Samedi 21 septembre. Gratuit. Tout public.**

### • LECTURES PUBLIQUES

Lectures à voix haute de textes et poèmes en lien avec le thème de la mer.

**Dimanche 22 septembre. De 14h30 à 17h30.**

**Pêcherie de la Govogne, La Plaine-sur-Mer.**

**Tout public. Gratuit. Renseignements :**

**Thérèse Rocher : 06 74 28 46 64**

## SAMEDI 21 SEPTEMBRE

### CHANGEONS DE REGARD SUR LE HANDICAP

Le réseau parentalité organise une journée de sensibilisation aux handicaps visibles et invisibles à destination des familles pour découvrir de manière ludique le quotidien de personnes en situation de handicap autour de différentes animations sur deux sites.

**A Sainte-Pazanne : Salle de l'Escale de Retz et city park, de 9h00 à 12h00**

**A Chauvé : Maison du parc et parc des loisirs, de 14h30 à 17h30**

**Tout public. Entrée libre.**

## DU JEUDI 26 SEPT. AU 23 JANV.

### ATELIERS "UNE VIE DEVANT NOUS"

L'ASEPT propose 8 ateliers à destination des seniors sur le thème « Une vie devant nous » pour ressentir, explorer et réinventer vos relations familiales du 10 octobre au 23 janvier tous les jeudis de 9h à 12h à La Plaine-sur-Mer avec la thérapeute familiale Nathalie Feuildet.

Pour en savoir plus, une matinée d'information est prévue le 26 Septembre à 10h30, salle des Goélands, rue de la libération à la Plaine-sur-Mer.

**A partir de 55 ans. Entrée gratuite. Renseignements :** [contact@aseptpd.fr](mailto:contact@aseptpd.fr) / 02 40 41 38 53.

## SAMEDI 28 SEPTEMBRE

### TROC' PLANTES

Que vous soyez novice en jardinage ou plus expérimenté en matière de botanique, l'association Graines d'embruns vous invite à partager et échanger avec d'autres passionnés. N'hésitez pas à participer à ce rendez-vous enrichissant, même si vous ne possédez que des plantes communes dans votre jardin.

**De 14h à 17h30 sur le site du Potager d'Hector à la Noë, route de la Gobrie sur la route entre La Plaine-sur-Mer et Pornic.**

**Tout public. Entrée gratuite. Renseignements :** 06 67 43 09 29

## 2 JUILLET AU 29 SEPTEMBRE

### LE RENDEZ VOUS DE L'HÊTRE

Un parcours artistique photographique grand format de 10km et 31 photographies à découvrir entre Préfailles et La Plaine-sur-Mer.

**Tout public. Gratuit.**

## DU 30 SEPT. AU 10 OCT.

### ATELIERS SÉCURITÉ ROUTIÈRE POUR SENIORS

Pornic agglo Pays de Retz organise des actions de sensibilisation et de prévention à la sécurité routière à destination des seniors. Au programme : atelier code de la Route, espaces de dépistage visuel et auditif, jeu, tests de vélos électriques et informations sur les modes de partage de la route ou encore les arnaques et le démarchage abusif...

**•Lundi 30/09 à Port-Saint-Père, de 14h à 17h (salle des Associations et salle du Conseil) - inscription conseillée.**

**•Jeudi 03/10 à Chauvé, de 14h à 17h (salles Killala et Lavoir) - inscription conseillée.**

**Vendredi 04/10 à La Bernerie-en-Retz, de 14h à 17h (Maison Magrès) - inscription conseillée.**

**•Jeudi 10/10 aux Moutiers-en-Retz, à 10h et 17h (Salon du Bien vieillir, salle Jean Varnier)**



## SAMEDI 5 OCTOBRE

### ACCUEIL DES NOUVEAUX ARRIVANTS

La municipalité invite les habitants nouvellement installés depuis octobre 2023 à participer

à un pot d'accueil. L'occasion de présenter brièvement la commune et les activités municipales en cours. Dans un esprit convivial, les élus pourront répondre à leurs questions.

**A 10h. Salle des Fêtes - Espace sports et loisirs, avenue des sports. Sur invitation uniquement.**

## SAMEDI 5 OCTOBRE

### SALON DES ARTISANS & COMMERCANTS

De 10h à 18h - Salle des sports, La Plaine-sur-Mer. Plus d'infos page 8.

## JEUDI 10 OCTOBRE

### SALON DU BIEN VIEILLIR

Les CCAS de Villeneuve-en-Retz et des Moutiers-en-Retz vous invite à rencontrer plus de 30 exposants sur des thèmes différents : santé, accompagnements et aides à la personne, sports et loisirs, amélioration de l'habitat, aides et démarches administratives.

**De 10h à 17h30. Salle Jean Varnier, 23 bis rue de Prigny aux Moutiers-en-Retz.**



## DIMANCHE 13 OCTOBRE

### PUCES DES COUTURIÈRES ET LOISIRS CRÉATIFS

Les créateurs de Retz organisent une vente de matériel, fournitures et accessoires pour la pratique de la couture, des loisirs créatifs et artistiques.

**De 9h30 à 17h30. Salle des Fêtes - Espace sports et loisirs, avenue des sports.**

**Tout public. Entrée gratuite.**

**Informations au 06 50 24 81 68 ou par mail : [lescreateursderetz@gmail.com](mailto:lescreateursderetz@gmail.com)**

## JEUDI 17 OCTOBRE

### DON DU SANG

Organisé par ADSB Pornic et ses environs. Votre sang est un cadeau rare et précieux. En donnant votre sang, vous sauvez des vies.

**De 16h à 19h30. Salle des sports - Espace sports et loisirs de La Plaine-sur-Mer.**

**De 18 ans à 70 ans. Prise de rendez-vous : [dondesang.efs.santé.fr](http://dondesang.efs.santé.fr)**

## SAM. 19 & DIM. 20 OCTOBRE

### SALON DU LIVRE ANCIEN ET D'OCCASION

De 9h à 18h - Salle des fêtes, La Plaine-sur-Mer. Plus d'infos page 10.

## JUSQU'AU 30 OCTOBRE

### PRIX LITTÉRAIRE FESTIVAL NATURE NOMADE 2024

Pour la première fois, la médiathèque s'associe au prix des lecteurs Nature Nomade proposé par la Bibliothèque départementale de Loire-Atlantique dans le cadre du Festival nantais des grands voyageurs : Nature Nomade (du 8 au 10 novembre 2024). Six ouvrages composent la sélection 2024. Ils invitent à l'évasion, au voyage et à la découverte. À disposition à la médiathèque Joseph Rousse, vous avez jusqu'au mercredi 30 octobre 2024 pour lire et choisir votre préféré.





19 & 20 octobre 2024  
La Plaine-sur-Mer



# SALON DU LIVRE ANCIEN ET D'OCCASION

Entrée libre

Salle des fêtes - Espace Sports et Loisirs | 10 Avenue des Sports 44770 La Plaine-sur-Mer